

了解乳癌分期 -

早期 / 晚期 治療目標不一樣



規劃不同治療策略
生活品質向前行

諮詢專家：

郭玟伶醫師

林口長庚乳房醫學中心主任



財團法人 台灣癌症基金會
FORMOSA CANCER FOUNDATION

乳癌分期方式



乳癌可依據腫瘤大小、淋巴或遠端器官的轉移來分期，若以早 / 晚來粗略劃分的話 **第 1 至 3A 期** 屬於 **早期乳癌**。

期別	腫瘤大小	局部淋巴轉移	遠端器官轉移	
第 0 期	原位癌	無淋巴轉移	無	
第 1 期	A ≤2 cm	無淋巴轉移	無	早期乳癌
	B 無原發腫瘤證據	微淋巴轉移	無	
第 2 期	A ≤2 cm >2-5 cm	1-3 顆淋巴結轉移 無淋巴結轉移	無	
	B >2-5 cm >5 cm	1-3 顆淋巴結轉移 無淋巴結轉移	無	
第 3 期	A >5 cm 任何大小	1-3 顆淋巴結轉移 4-9 顆淋巴結轉移	無	晚期乳癌
	B 侵犯到胸壁或皮膚	<10 顆淋巴結轉移	無	
	C 任何大小	10 顆以上淋巴結轉移 或腋下以外的同側淋巴結轉移	無	
第 4 期	任何大小	任何	遠端器官轉移	

醫療團隊會依據乳癌的「期別」擬定治療的方式與策略！

早期乳癌治療策略



對於早期乳癌，**手術切除腫瘤**是最主要的治療方式，再加上放射線或藥物輔助治療，期望清除絕大多數癌細胞，以達到**治癒疾病**的目標。

視情況於手術前
前導性治療

手術前使用化療、免疫治療或標靶治療可以縮小腫瘤，讓腫瘤切除手術能更順利執行。

手術治療

依照切除範圍可分為**全乳房切除術**與**局部乳房切除術**兩大類，常會搭配**前哨淋巴切片 / 摘除術**。

視情況於手術後
輔助性治療

局部放射線或**全身性藥物治療** (例如賀爾蒙治療、標靶治療及免疫治療) 可以輔助殺除肉眼看不見的微小癌細胞，控制並減少復發的風險。

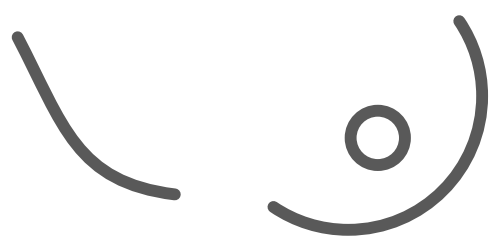
醫療團隊會評估乳癌的期別與類型，
與病友討論合適的手術治療方式以及全身性治療藥物

早期乳癌的手術治療



手術方式會因乳癌期別或程度差異而有不同，關於術式選擇都可以和醫療團隊詳細討論喔～！

乳癌手術治療方式 (切除範圍不同)



改良型全乳房切除手術：切除全部乳房組織，對外觀影響較大，可評估乳房重建手術的需求。



局部乳房切除手術：只切除腫瘤和周圍部分乳房組織的手術，可以保留乳房外觀，但必須搭配局部放射線治療。

淋巴結切片與廓清手術

前哨淋巴結* 切片術：手術時可同步進行淋巴切片，確認淋巴結轉移情況。

腋下淋巴腺廓清術：若切片發現轉移現象，術中會一併將腋下的淋巴結摘除，以確認淋巴轉移期數，用做藥物治療參考，減少腫瘤轉移的風險。

* 前哨淋巴結：腋下淋巴轉移路徑上第一批癌細胞入侵的淋巴結，可用藥物淋巴顯影技術偵測出

早期乳癌的復發風險

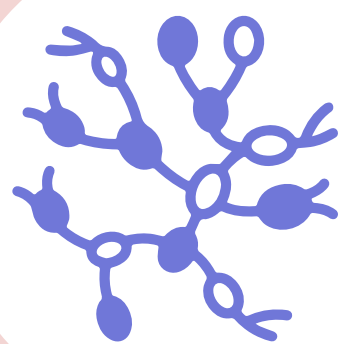


早期乳癌治癒率很高，
5年內的**存活率高達9成***以上，
但仍需小心**復發的風險**！

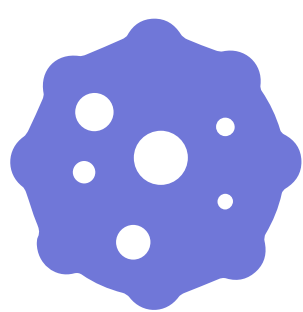
荷爾蒙陽性乳癌也需注意近五年後的晚期復發風險！

* 不同期別與類型的乳癌會有所差異

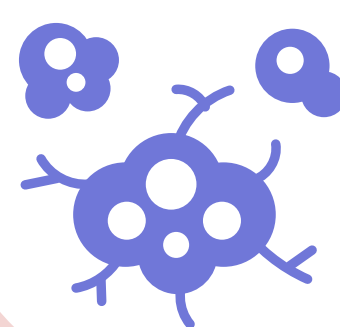
早期乳癌復發危險因子



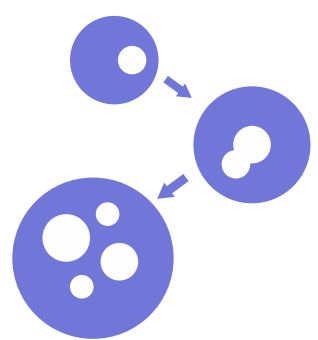
淋巴結
轉移



腫瘤大小



腫瘤
分化程度



Ki67 指數



接受術前輔助治療
未達病理完全緩解

建議術後依您的醫療團隊建議，
進行追蹤與相關檢查（抽血、乳房影像、骨掃描檢查與症狀回報）

早期乳癌的術後輔助性治療



術後輔助性治療可以減少乳癌復發的風險，藥物選擇與治療時間長短，則會依照**病理**與**基因**的分類有所不同。

病理分類

基因分類

HER2
陽性

荷爾蒙陽性
(HER2 陰性)

三陰性

BRCA
基因突變

- 單株抗體
- 小分子標靶
- ADC 藥物
- 化療

- 荷爾蒙治療
- CDK4/6 抑制劑
- 化療

- 免疫療法
- 化療

- PARP 抑制劑
- 化療

想了解更多藥物資訊嗎？歡迎參考衛教系列懶人包！

乳癌分期方式



乳癌可依據腫瘤大小、淋巴或遠端器官的轉移來分期，若以早 / 晚來粗略劃分的話 **3B 至第 4 期** 屬於 **晚期乳癌**。

期別		腫瘤大小	局部淋巴轉移	遠端器官轉移	
第 0 期		原位癌	無淋巴轉移	無	
第 1 期	A	≤2 cm	無淋巴轉移	無	早期乳癌
	B	無原發腫瘤證據	微淋巴轉移	無	
第 2 期	A	≤2 cm >2-5 cm	1-3 顆淋巴結轉移 無淋巴結轉移	無	
	B	>2-5 cm >5 cm	1-3 顆淋巴結轉移 無淋巴結轉移	無	
第 3 期	A	>5 cm 任何大小	1-3 顆淋巴結轉移 4-9 顆淋巴結轉移	無	晚期乳癌
	B	侵犯到胸壁或皮膚	<10 顆淋巴結轉移	無	
	C	任何大小	10 顆以上淋巴結轉移或 腋下以外的同側淋巴結轉移	無	
第 4 期		任何大小	任何	遠端器官轉移	

醫療團隊會依據乳癌的「期別」擬定治療的方式與策略！

晚期乳癌治療策略



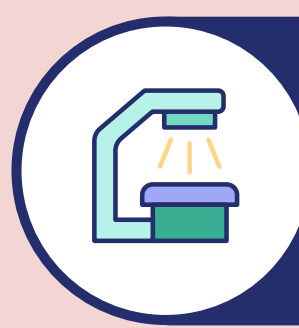
晚期乳癌通常會先透過全身性療法減少腫瘤體積，再評估接受手術的可能性。一般而言，會以 **延長生命、改善生活品質** 為治療目標。

全身性治療

晚期乳癌治療以全身性藥物治療為主，有時乳癌轉移會以不同類型出現，需依據最近一次的**腫瘤分期與分類**，以判斷適合的全身性治療藥物



評估病人狀況使用
手術治療



評估病人狀況使用
放射治療

隨著醫療科技的進展，晚期不等於末期
只要能與醫療團隊一同努力，也能擁抱良好生活品質

晚期乳癌的全身性藥物治療



乳癌可依據**病理**與**基因**表現來分類
您可能同時符合兩種以上類型，請與醫師共同討論您的個人化治療喔！

病理分類

基因分類

HER2
陽性

HER2
弱陽性

荷爾蒙
陽性

三陰性

BRCA
基因突變

- 單株抗體
- 小分子標靶
- ADC 藥物
- 化療

- ADC 藥物
- 化療

- 荷爾蒙治療
- CDK4/6 抑制劑
- PI3K 抑制劑
- mTOR 抑制劑
- 化療

- 免疫療法
- ADC 藥物
- 化療

- PARP 抑制劑

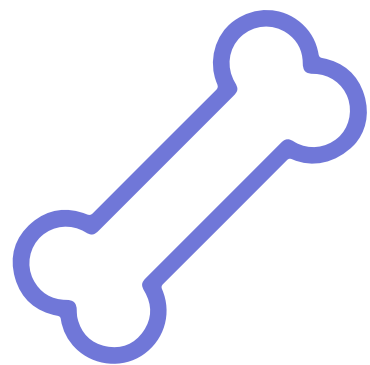
想了解更多藥物資訊嗎？歡迎參考衛教系列懶人包！

晚期乳癌常見的轉移部位



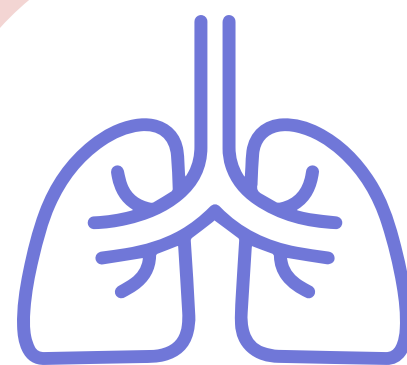
腫瘤細胞可能會轉移到身體各個部位，並產生不同的症狀，**任何疼痛都不要忍**，趕緊告訴醫師！

晚期乳癌易轉移部位與可能症狀



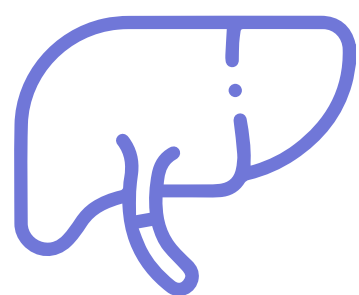
骨骼

骨骼疼痛、骨折



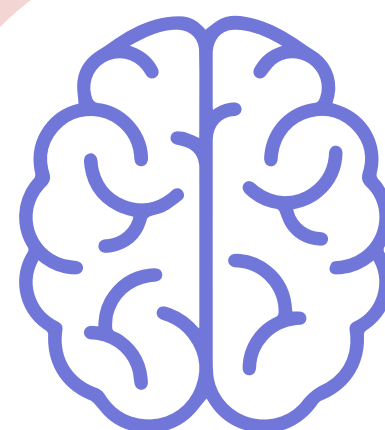
肺臟

感染、長期咳嗽、呼吸困難



肝臟、腹膜

疼痛、噁心嘔吐、無食慾、黃疸、腹水

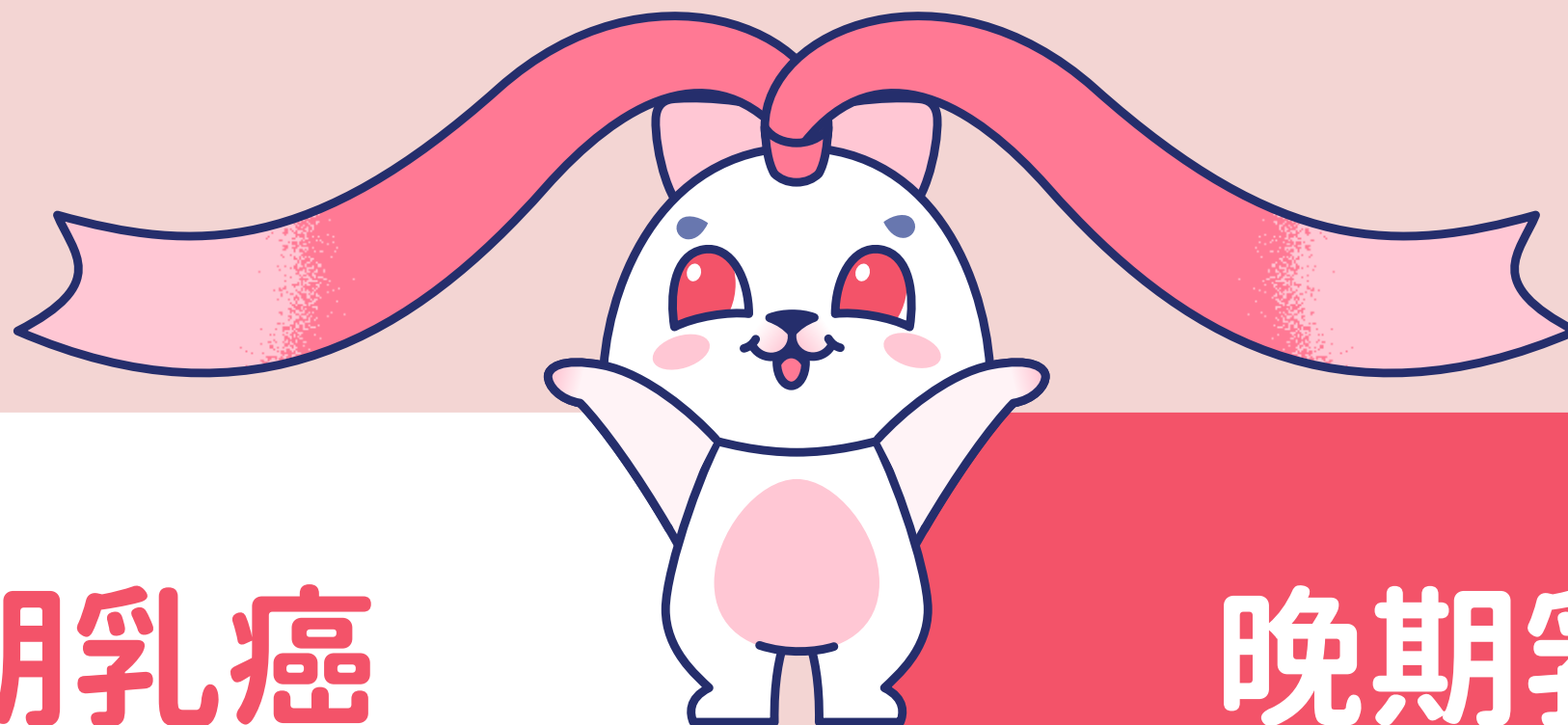


腦部

頭痛、虛弱、癲癇、意識混亂

乳癌 早期 / 晚期 不一樣

擬定策略，在治療道路上繼續前行



早期乳癌

以手術治療達到疾病初步控制！
並透過術後藥物治療，減少乳癌復發的風險，以達到疾病治癒，除了定期回診、按時用藥，保持良好生活習慣，是擁抱健康的不二法門。

晚期乳癌

以藥物治療達到疾病控制！
病友也需要注意腫瘤轉移的症狀，如果有發生任何不適的情形，都可以和醫療團隊一起討論。

歡迎掃描



看更多資訊喔